

Coronavírus





2019. Serviço de Apoio às Micro e Pequenas Empresas
do Estado do Ceará – Sebrae/CE.

Informações e contatos

Serviço de Apoio às Micro e Pequenas Empresas do Estado do Ceará – Sebrae/CE.

Av. Monsenhor Tabosa, 777 – Praia de Iracema

Fortaleza/CE – CEP: 60.165-011

Telefone: 0800 570 0800

www.ce.sebrae.com.br

Presidente do Conselho - José Ricardo Montenegro Cavalcante

Vice-presidente do Conselho - João Porto Guimarães

Diretor Superintendente - Joaquim Cartaxo Filho

Diretor Técnico - Alci Porto Gurgel Júnior

Diretor de Administração e Finanças - Ailton Gonçalves Júnior

Unidade de Gestão de Marketing e Comunicação

Articulador - Carlos Viana Freire Júnior

Organização de Conteúdo

Vera Lúcia

Criação

Annelise Lopes

Diagramação

Annelise Lopes

Colaboração

Ana Carolina de Oliveira - Médica generalista - CRM: 16750

ATENÇÃO!

Comunicamos que o conteúdo desta cartilha é uma compilação/coletânea de informações. As fontes de pesquisas estão citadas ao longo do texto e são apenas fontes de referências, com caráter informativo e que as mesmas não substituem as consultas periódicas aos médicos e profissionais de saúde especializados.

Apresentação

O Sebrae-CE através da Unidade de Marketing e Comunicação UGMC e, em parceria com a Saúde Ocupacional, vem esclarecer algumas dúvidas sobre o Coronavírus, novo vírus originário de Wuhan (China).

O Coronavírus faz parte de uma grande família de vírus, conhecidos desde meados da década de 1960, que receberam esse nome devido às espículas na sua superfície, que lembram uma coroa (do inglês crown). Podem causar desde um resfriado comum até síndromes respiratórias graves.

No Brasil, o Ministério de Saúde já está tomando algumas medidas para evitar o contágio das pessoas garantindo a todos tratamento gratuito, realização de exames e testes laboratoriais.

Porém, cada instituição, cada cidadão deve fazer a sua parte contribuindo com a sua saúde e bem-estar de todos.

O Sebrae-CE, pensando na qualidade de vida dos seus colaboradores, vem compartilhar conteúdos com orientações sobre medidas preventivas para evitar contágio pelo coronavírus, com o objetivo de deixar os colaboradores informados e conscientes de como proceder em casa, no trabalho para evitar a doença.

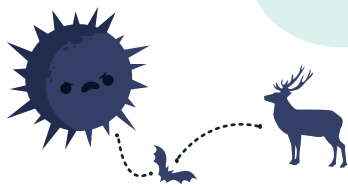
Informe-se e faça sua parte desta forma contribuiremos para a saúde e o bem-estar de todos.

Boa leitura!



PARA SABER MAIS, ACESSE O LINK OU
APROXIME A CAMERA DO SEU CELULAR NO
QR CODE

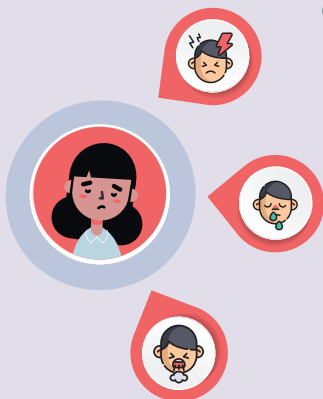
O que é Coronavírus?



É um novo vírus que tem causado doença respiratória pelo agente coronavírus, com casos recentemente registrados na China. Importante saber que os coronavírus são uma grande família viral, conhecidos desde meados de 1960, que causam infecções respiratórias em seres humanos e em animais. Geralmente, infecções por coronavírus causam doenças respiratórias leves a moderadas, semelhantes a um resfriado comum.

Disponível em: <http://www.saude.gov.br/saude-de-a-z/novocoronavirus>. Acesso em: 30.jan.2020

Sintomas



Os sinais e sintomas clínicos do novo coronavírus são principalmente respiratórios, semelhantes a um resfriado. Podem, também, causar infecção do trato respiratório inferior, como as pneumonias.

Disponível em: <http://www.saude.gov.br/saude-de-a-z/novocoronavirus>. Acesso em: 30.jan.2020

- » Febre;
- » Tosse;
- » Dificuldade para respirar.

Não basta ter sintomas de gripe para achar que está com coronavírus, é necessário ter ido a alguma área endêmica nos últimos 14 dias ou ter tido contato com alguém que tenha ido para o epicentro da doença (Wuhan, China).

Causas



As investigações sobre transmissão do novo coronavírus ainda estão em andamento, mas a disseminação de pessoa para pessoa, ou seja, a contaminação por contato, está ocorrendo. É importante observar que a disseminação de pessoa para pessoa pode ocorrer de forma continuada. Alguns vírus são altamente contagiosos (como sarampo), enquanto outros são menos. Ainda não está claro com que facilidade o novo coronavírus se espalha de pessoa para pessoa. Apesar disso, a transmissão dos coronavírus costuma ocorrer pelo ar ou por contato pessoal com secreções contaminadas, como:

- » Gotículas de saliva;
- » Espirro;
- » Tosse;
- » Catarro;
- » Contato pessoal próximo, como toque ou aperto de mão;
- » Contato com objetos ou superfícies contaminadas, seguido de contato com a boca, nariz ou olhos.

O coronavírus apresenta uma transmissão menos intensa que o vírus da gripe e, portanto, o risco de maior circulação mundial é menor.

O vírus pode ficar incubado por duas semanas, período em que os primeiros sintomas levam para aparecer desde a infecção.

Disponível em: <http://www.saude.gov.br/saude-de-a-z/novocoronavirus>.

Acesso em: 30.jan.2020



Como Prevenir?



- » Evitar contato próximo com pessoas que sofrem de infecções respiratórias agudas;
- » Realizar lavagem frequente das mãos, especialmente após contato direto com pessoas doentes ou com o meio ambiente;
- » Utilizar lenço descartável para higiene nasal;
- » Cobrir nariz e boca quando espirrar ou tossir;
- » Evitar tocar mucosas de olhos, nariz e boca;
- » Lavar as mãos e higienizá-las com álcool após tossir ou espirrar;
- » Não compartilhar objetos de uso pessoal, como talheres, pratos, copos ou garrafas;
- » Manter os ambientes bem ventilados.

Disponível em: <http://www.saude.gov.br/saude-de-a-z/novocoronavirus>. Acesso em: 30.jan.2020

No Trabalho

É importante adotar as seguintes medidas:

- » Lavar as mãos ou higienizá-las com álcool após tossir ou espirrar.
- » Procurar o serviço médico se aparecerem sintomas ou suspeição da doença.

Para evitar o contágio, sugerimos considerar as demais medidas de prevenção listadas no item "Como prevenir".

Como é definido um suspeito?

Com a amplitude da região de risco, toda a China, pessoas vindas desta localidade nos últimos 14 dias e que apresentem febre e sintomas respiratórios podem ser considerados suspeitos.

» Situação 1

Febre e pelo menos um sinal ou sintoma respiratório e histórico de viagem para área com transmissão local, de acordo com a OMS, nos últimos 14 dias anteriores ao aparecimento dos sinais ou sintomas;

» Situação 2

Febre e pelo menos um sinal ou sintoma respiratório e histórico de contato próximo de caso suspeito para o coronavírus nos últimos 14 dias anteriores ao aparecimento dos sinais ou sintomas;

» Situação 3

Febre ou pelo menos um sinal ou sintoma respiratório e contato próximo de caso confirmado de coronavírus em laboratório, nos últimos 14 dias anteriores ao aparecimento dos sinais ou sintomas.

Disponível em: <http://www.saude.gov.br/saude-de-a-z/novocoronavirus>. Acesso em: 30.jan.2020

Saiba Mais



- » Disponível em: <http://www.saude.gov.br/saude-de-a-z/novocoronavirus>. Acesso em: 30.jan.2020
- » Disponível em: <https://drauziovarella.uol.com.br/infectologia/surto-de-coronavirus-perguntas-e-respostas/>. Acesso em 31.jan.2020

**O SEBRAE/CE APOIA OS 17 OBJETIVOS DE DESENVOLVIMENTO SUSTENTÁVEL
APRESENTADOS PELA ORGANIZAÇÃO DAS NAÇÕES UNIDAS.**



0800 570 0800

www.ce.sebrae.com.br